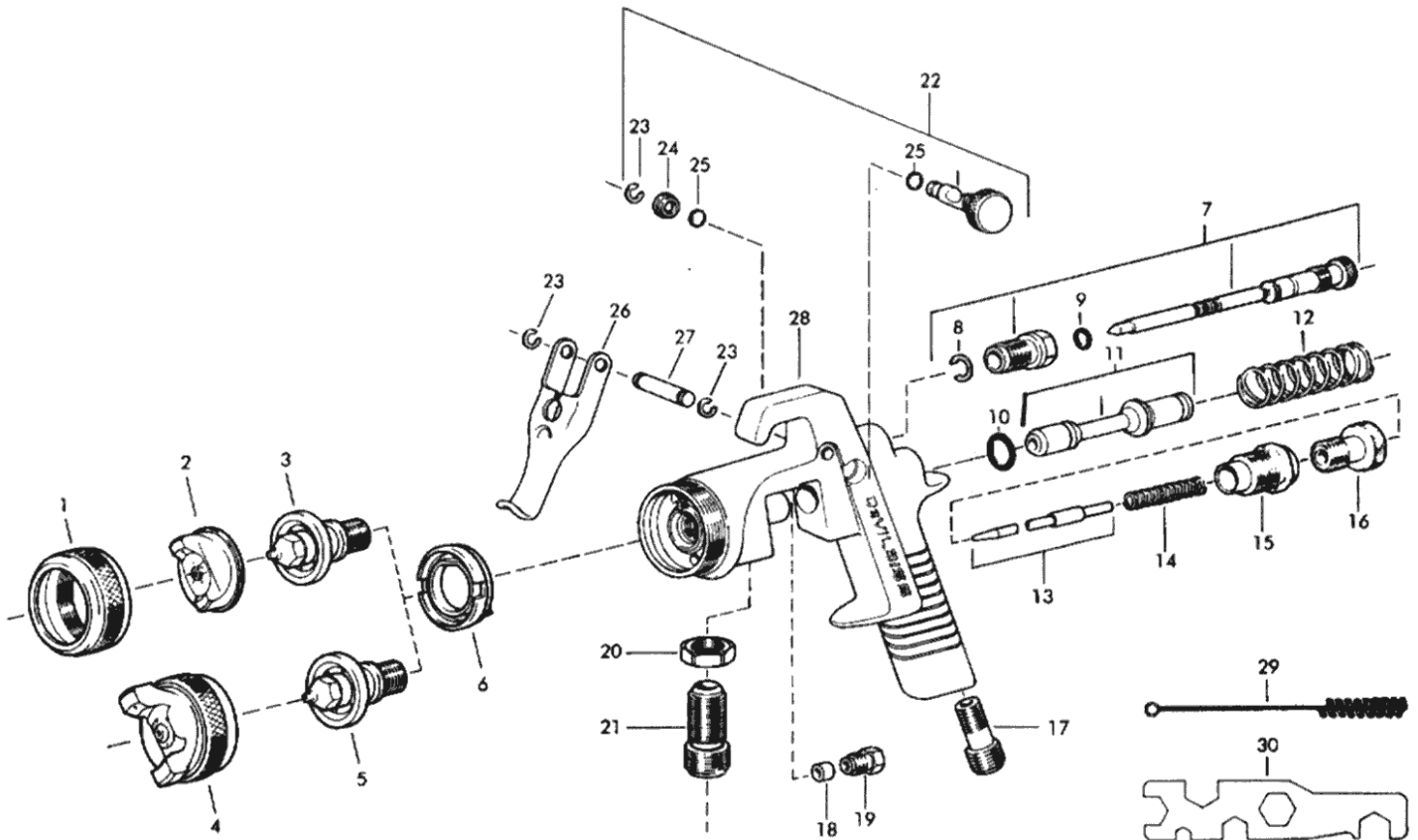


Pistola de Pintura SGA-902


Ref.	DeVilbiss	Denominação
1	BSGB-25	Anel de retenção
2	BSK-734	Capa de ar de pressão
3	BSK-72-FX	Bico de fluido de pressão
4	BSK-530	Capa de ar de sucção
5	BSK-72-EX	Bico de fluido de sucção
6	BSGB-7	Defletor
7	BSGA-416	Válvula de ajuste do leque
8	SST-8405	Anel elástico
9	SSG-8020	Anel "O"
10	BSS-601109	Anel "O"
11	BSGA-430-P	Válvula de ar
12	BSGA-49	Mola
13	BSGA-403 BSGA-402	Agulha de fluido p/ sucção Agulha de fluido p/ pressão
14	CGA-40	Mola
15	BSGB-16	Porca de retenção
16	BSGB-14	Botão de ajuste de fluido
17	PTGA-29	Adaptador de entrada de ar
18	BSGB-15	Gaxeta
19	BSGB-13	Sobreposta da gaxeta
20	BSGA-37	Porca
21	BSGA-40	Adaptador da entrada de fluido
22	BSGA-421	Válvula de ajuste de pressão
23	SST-8416	Anel elástico (3)
24	BSGA-71	Arruela
25	BSS-601010	Anel "O" (2)
26	BSGA-27	Gatilho
27	BSGA-16	Eixo do Gatilho
28	BSGA-408	Corpo da pistola

Acessórios

- 29 GP-46
 30 BSGA-29

Escova de limpeza
 Chave múltipla

**Kits de reposição
 DeVilbiss**

- K-5007 (p/sucção)
 K-5008 (p/pressão)
 K-5009

Peças contidas no kit

- Ref. 5, 6, 1 3, 1 8 (2X)
 Ref. 3, 6, 13, 18 (2X)
 Ref. 8, 9, 10, 12, 14, 18, 23
 (3X), 25 (2X), 2

Finalidade

- A pistola SGA-902 foi desenvolvida para obter o máximo desempenho em alta pressão para uso em indústrias e oficinas de pintura. Adequada para a aplicação de materiais de acabamento e revestimento, com exceção de produtos corrosivos, abrasivos ou de alta viscosidade.
- A SGA-902 está disponível em duas combinações de capa, bico e agulha, uma para alimentação com tanque de pressão e outra para uso com caneca de sucção.

Instalação e operação

O Filtro Regulador de Ar DeVilbiss deve ser instalado o mais próximo possível da pistola de pintura.

O diâmetro interno da mangueira de ar não deve ser inferior a 5/16", para um comprimento máximo de 15 metros.

A regulagem do leque é feita pelo botão superior traseiro.

A regulagem do fluido é feita pelo botão inferior.

Uma válvula lateral de ajuste de pressão de ar permite ao pintor reduzir a pressão de operação diretamente na pistola, com um giro máximo de 1/4 de volta. Inicie os testes com a máxima abertura indicada pelo sinal +.

Manutenção e limpeza

Limpe a caneca ou tanque e coloque nos mesmos solvente limpo.

Pulverize até que o solvente saia limpo.

Não é necessário desmontar a pistola. Limpe a capa de ar com escova macia e os orifícios com palito ou fio de piaçava. NUNCA ARAME ou qualquer instrumento de metal, que podem danificá-los e prejudicar a pulverização.

Nunca mergulhe a pistola em solvente, pois isto causa a remoção de lubrificante e estrago as guarnições.

O eixo do gatilho (27), a agulha de fluido (13) próxima à guarnição (18), as rosças do conjunto válvula de leque (7) e a parte exposta da válvula de ar (11) devem ser lubrificadas com óleo fino isento de silicone.

As molas da agulha (14) e da válvula de ar (12) devem ser lubrificadas com vaselina ou graxa fina.

Substituição do bico e da agulha

O bico e a agulha de fluido devem ser substituídos juntos.

Desmontagem: retire o botão de ajuste da agulha de fluido (16) e a mola. Prenda firmemente o corpo da pistola em uma morsa, com o bico virado para cima. Solte o bico com a chave estrela ou de soquete de 7/16" e retire o defletor (6).

Montagem: Certifique-se de que a agulha foi retirada do corpo da pistola. Coloque o defletor e rosqueie o bico de fluido cuidadosamente de maneira a não danificar a rosca do corpo da pistola. O torque de aperto do bico é de 180 a 200 lbf x pd.

Aperte sempre o bico de fluido ANTES de recolocar a agulha no corpo da pistola para não danificar o bico contra a ponta da agulha.

Lubrifique levemente a agulha para facilitar a passagem através da gaxeta. A sobreposta da gaxeta deve ser ajustada de modo a não prejudicar o livre movimento da agulha.

GARANTIA





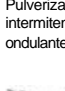



O equipamento DeVilbiss tem garantia de seis meses contra defeitos de material e de fabricação, a partir da data de sua aquisição.

O uso indevido, bem como reparos feitos por pessoas não autorizadas, ou utilização de peças não originais, implicam a perda automática da garantia.

Quando houver necessidade de conserto, leve seu equipamento a um revendedor autorizado DeVilbiss, onde o reparo será feito por técnicos especializados e só será cobrado se o seu equipamento estiver fora das condições de garantia.

A garantia limitar-se-á aos materiais produzidos pelo fabricante, não se aplicando aos adquiridos de outros fornecedores.

A DeVilbiss reserva-se o direito de modificar as características de seus produtos sem prévio aviso.

Verificações de serviço		
Defeitos	Causas	Correções
 Configuração carregada em cima ou embaixo	A. Acúmulo de material na capa de ar. B. Obstrução parcial nos orifícios dos chifres ou nos orifícios centrais da capa. C. Acúmulo de material no bico do fluido ou obstrução parcial do mesmo	A. Remova a capa e lave -a com solvente. B. Remova a capa e lave -a com solvente. (Vide capítulo referente à limpeza) C. Remova o bico e lave -o com solvente.
 Configuração defeituosa em curva	D. Bico de fluido danificado	D. Substitua o conjunto bico e agulha.
 Configuração carregada no centro	A. Excesso de material. B. Material muito viscoso.	A. Reduza o fluxo de material fechando o botão de regulagem do fluido ou aumente a pressão do ar no Filtro Regulador DeVilbiss. B. Dilua o material
 Configuração dividida ou cinturada.	A. Pressão muito alta. B. Falta de material.	A. Reduza a pressão do ar no Filtro Regulador DeVilbiss. B. Aumente o fluxo de material, abrindo o botão de regulagem de fluido.
 Pulverização intermitente ou ondulante	A. Quantidade de material insuficiente na caneca. B. Pistola e canecas inclinadas num ângulo excessivo. C. Passagem de fluido obstruída. D. Tubo de fluido da caneca solto ou rachado. E. Bico de fluido solto ou assento do bico de fluido danificado. F. Material viscoso demais para alimentação por sucção. G. Gaxeta (18) gasta ou seca, ou sobreposta (19) da gaxeta solta.	A. Encha a caneca B. Não incline excessivamente a pistola ou gire o tubo do fluido. C. Limpar a passagem do fluido. D. Aperte ou substitua o tubo de fluido. E. Aperte ou substitua o conjunto bico e agulha. F. Dilua o material ou use equipamento de alimentação por pressão. G. Troque ou lubrifique a gaxeta ou aperte a sobreposta.
 Não pulveriza	A. Baixa pressão de ar na pistola. B. Botão de regulagem de fluido. C. Material muito viscoso. D. Capa solta.	A. Verifique as linhas de ar ou aumente a pressão no Filtro Regulador DeVilbiss. B. Abra o botão de regulagem do fluido. (Vide capítulo referente à operação). C. Dilua o material D. Aperte a capa
 Pingos ou escorrimento de material pelo bico.	A. Ponta da agulha ou bico de fluido desgastados ou danificados.	A. Troque o conjunto bico e agulha. (Vide substituição do bico e agulha).
 Acabamento seco ou áspero	A. Quantidade de material insuficiente para a pressão de ar.	A. Abra o botão de ajuste de fluido ou reduza a pressão do ar no Filtro Regulador DeVilbiss, ou feche mais a válvula